

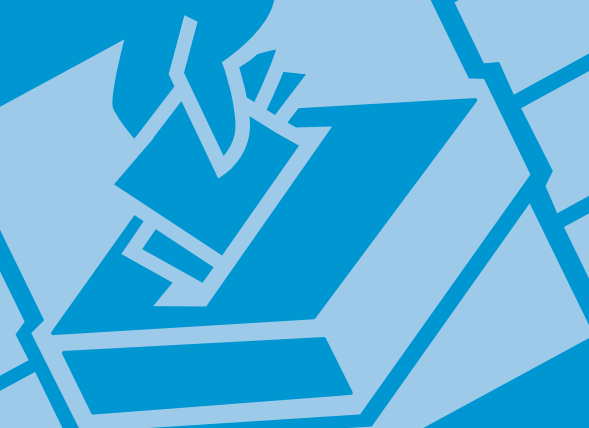
Гласањето е задолжително



Вашиот официјален водич за сојузните избори 2010

САБОТА, 21ВИ АВГУСТ, 2010

Ballot box



Денот на гласањето на сојузните избори



Ќе се гласа во **сабота, на 21ви август 2010 г.**



Гласањето е задолжително за австралиските државјани над 18-годишна возраст, чии имиња се наоѓаат на гласачкиот список. Ако не гласате, можеби ќе треба да платите парична казна.



Гласачките места ќе бидат отворени за гласање во **8 ч. наутро** и тие ќе се затворат точно во **6 ч. попладне**.



На денот на гласањето можете да гласате на било кое **гласачко место** во вашата држава или територија.



Ако **на денот на гласањето, не можете да отидете на гласачко место во вашата држава или територија**, погледнете на страна бр.4 за да дознате за другите начини на кои можете да гласате.



Осигурете се вашиот глас да биде важечки – мора правилно да го пополнете гласачкиот лист. Погледнете на последната страна, како правилно да гласате.

Гласање на денот на изборите

Најлесниот начин на кој можете да гласате е да отидете на гласачкото место во вашата изборна единица во **сабота, на 21ви август 2010 г.**

Ако на денот на гласање се наоѓате надвор од државата или територијата во која живеете, и понатаму можете да гласате на било кое гласачко место.

Сите гласачки места ќе бидат отворени во **8 ч. наутро** и ќе се затворат точно во **6 ч. попладне**.

За да дознаете каде треба да гласате, користете го помагалото за наоѓање на гласачките места кое се наоѓа на Интернет страниците **www.aec.gov.au**. списокот на гласачките места исто така ќе биде објавен во весниците (на англиски јазик) кои излегуваат во поголемите градови, и тоа во петок, еден ден пред гласањето.

Од претходните избори, некои лица може да се запишани во различни изборни единици затоа што во меѓувреме се изменија границите на некои од нив. За да проверите во која изборна единица сте запишани, телефонирајте на **1300 720 139** или отидете на Интернет страниците **www.aec.gov.au**

Ако на денот на изборите не успеете да стигнете до некое гласачко место во вашата држава или територија, се уште можете да гласате и вашиот глас да биде важечки. За повеќе информации, погледнете на страна бр.4.

За повеќе информации, посетете ги Интернет страниците **www.aec.gov.au** или телефонирајте на **13 23 26** (за помош на англиски јазик) или на **1300 720 139** за помош на македонски јазик.

Не можете да стигнете до гласачкото место?



Надвор од вашата држава

Ако на денот на изборите се наоѓате во друга држава или територија, важно е да знаете дека не можете едноставно да гласате на било кое гласачко место. На денот на изборите можете да гласате само во меѓудржавен гласачки центар. Меѓутоа, можете да гласате предвреме во било кој гласачки центар за предвремено гласање или во околинска канцеларија на АЕС. Исто така, можете да гласате предвремено по пошта.

Во странство

Ако се наоѓате во странство, можете да гласате по пошта или лично во повеќето австралиски амбасади или дипломатски претставништва. Проверете пред да отидете. Контактните податоци за амбасадите можете да ги најдете на Интернет страниците www.dfat.gov.au Исто така, можете да гласате пред да ја напуштите Австралија во било кој гласачки центар за предвремено гласање или по пошта.

Во зафрлените подрачја

Некои зафрлени подрачја ги посетуваат гласачки екипи. Во кое време и на кои датуми ќе дојдат тие, проверете на постерите во локалната општина, слушајте на радио, прочитајте во локалниот весник или контактирајте ги во АЕС.

Во болница или дом за нега на стари лица

Пред изборите или на денот на изборите, некои болници и домови за нега на стари лица ќе ги посетат гласачки екипи. Ако тие не дојдат во вашата болница или дом за нега на стари лица, можеби ќе можете да поднесете молба да гласате по пошта. Персоналот на рецепција во болницата или домот може да има молбени формулари за гласање преку пошта, или ако ги немаат, контактирајте ги во АЕС.

Во затвор

Лицата кои отслужуваат затворска казна помала од три години имаат право да гласаат. Затворениците може да гласаат по пошта или може да ги користат услугите на подвижните гласачки екипи.

Предвремено гласање



Можеби имате право да гласате пред денот на изборите, ако на тој ден, не можете да отидете на гласачко место затоа што:

- се наоѓате надвор од изборната единица во која сте запишани да гласате
- се наоѓате на оддалеченост поголема од 8 километри од гласачкото место
- патувате или не можете да го напуштите работното место за да гласате
- сте сериозно болни, изнемоштени или очекувате да се породите (или ако негувате вакво лице)
- сте пациент во болница и не можете да гласате во болницата
- вашите верски верувања ве спречуваат да отидете на гласачко место
- сте во затвор и отслужувате казна помала од три години или ако се наоѓате во притвор заради други причини
- сте заштитен гласач (silent elector) или имате разумна причина да се плашите за вашата безбедност

Ако имате право да гласате предвреме, можете да го направите тоа на еден од следните два начини:



Лично – пред денот на изборите, во било кој центар за предвремено гласање. Центрите за предвремено гласање се наоѓаат на пристапни места и некои од нив се отворени после вообичаеното работно време. Исто така можете да гласате во секоја околиска канцеларија на АЕС во текот на работното време. За да дознаете каде се наоѓа најблискиот центар за предвремено гласање или најблиската канцеларија на АЕС, посетете ги Интернет страниците www.aec.gov.au или телефонирајте на **1300 720 139**. Исто така, можете да ја побарате адресата на најблиската канцеларија на АЕС под 'Australian Electoral Commission' во телефонскиот именик 'White Pages'.



Преку пошта – можете да поднесете молба за гласање по пошта со тоа што ќе пополнете молбен формулар. Молбени формулари за гласање по пошта можете да земете во било која пошта, канцеларија на АЕС или од Интернет страниците www.aec.gov.au. Во АЕС мора да ја примат вашата молба за гласање по пошта најдоцна до 6 ч. попладне, во четврток, 19ти август, 2010 г.

Запамтете дека треба да имате доволно време за да ви ги испратат гласачките листови по пошта, да ги пополнете и да ги испратите во АЕС пред 6 ч. попладне на денот на изборите. Испратете го гласачкиот плик колку што е можно порано пред денот на изборите.

Ве молиме запамтете: Молбениот формулар за гласање по пошта и гласачките листови можете да ги добиете само на англиски јазик.





На гласачкото место

На гласачките места можете да добиете помош, ако таа ви е потребна. Службените лица на гласачките места ќе имаат информации на македонски јазик за да можат да ви покажат како правилно да гласате и вие можете да побарате помош при пополнувањето на гласачките листови. Исто така, може да понесете член од семејството или пријател, за да ви помогне да ги пополнете гласачките листови – едноставно кога ќе пристигнете на гласачкото место, известете го за тоа службеното лице.

На некои гласачки места ќе има службени лица кои зборуваат други јазици. Тие ќе носат беџови (значки) за да знаете кои јазици ги зборуваат.

За кого ќе изберете да гласате, тоа е ваша одлука. Надвор, пред гласачкото место, претставниците на кандидатите може да ви дадат картички со упатства како да гласате, со кои ќе ве наведуваат да гласате на некој одреден начин. Не мора да ги следите упатствата на овие картички.

ГЛАСАЧКО МЕСТО

	<p>Службеното лице на гласачкото место ќе ве праша да ги кажете вашето име и презиме и вашата адреса, дали веќе сте гласале на овие избори и потоа ќе го прешкрта вашето име на гласачкиот список.</p>
	<p>Ќе добиете два гласачки листови – зелен за Претставничкиот дом (House of Representatives) и бел за Сенатот (Senate).</p>
	<p>Внимателно прочитајте ги упатствата на двата гласачки листови. Тие се пополнуваат на различни начини. Ако не сте сигурни како да ги пополнете, замовете некое од службените лица да ви објасни.</p>
	<p>Откако ќе ги пополнете гласачките листови, превиткајте ги и ставете ги во гласачките кутии.</p>

Не се грижете ако направите грешка.

Можете да побарате друг гласачки лист и да започнете одново.

Погледнете ги упатствата на последната страна од овој водич.

Можете да вежбате како да гласате на Интернет страниците www.aec.gov.au

Пристап за онеспособени лица



На Интернет страниците и во весниците ќе бидат објавени гласачките места кои имаат пристап за инвалидски колички. На гласачките места исто така е посебно организирано гласањето за лицата кои не можат да излезат од автомобил.

На овие сојузни избори, гласачите кои се слепи или имаат слаб вид, имаат можност да отидат на едно од 125те места, каде што можат да гласаат насамо преку телефон. Тоа ќе можат да го направат во периодот од две недели пред изборите и на денот на изборите. За повеќе информации, вклучувајќи поединости за местата и кога тие ќе бидат отворени за гласање, посетете ги Интернет страниците www.aec.gov.au или телефонирајте на **1300 720 139**.

Ако сте глуви или имате оштетен слух или говор, контактирајте не преку National Relay Service (Национална служба за пренос на информации): ТTY- корисниците треба да телефонираат на 133 677 и да го наведат бројот 13 23 26. Корисниците на услугата Speak and Listen (Говорно пренесување) треба да телефонираат на 1300 555 727 и да го наведат бројот 13 23 26. Корисниците на услугата Internet relay (Комуницирање преку Интернет) треба да телефонираат во NRS и потоа да го побараат бројот 13 23 26.

Запамтете

Посетете ги Интернет страниците www.aec.gov.au или телефонирајте на **1300 720 139** за да дознаете:

- Каде се наоѓаат гласачките места на денот на изборите
- Каде се наоѓаат центрите за предвременно гласање
- Каде се наоѓаат меѓудржавните гласачки центри
- Поединости за гласање со помош на подвижните гласачки екипи
- Каде се наоѓаат околските канцеларии на АЕС
- Информации за гласање по пошта

Што треба да направите за да важи вашиот глас

На денот на изборите ќе добиете два гласачки листа: зелен лист за Претставничкиот дом (House of Representatives) и бел лист за Сенатот (Senate).

Не се грижете ако направите грешка. Можете да побарате да ви дадат нов гласачки лист и одново да започнете.

Зелен гласачки лист - Напишете број во секое квадратче

На зелениот гласачки лист, треба да го напишете бројот "1" во квадратчето до кандидатот за кој најповеќе сакате да гласате, бројот "2" во квадратчето до кандидатот кој е втор по ваш избор и да продолжете така се додека не напишете броеви во сите квадратчиња.

За да важи вашиот глас, мора да напишете број во секое квадратче.

На овој гласачки лист, не ги штиклирајте квадратчињата, не ги прешкртувајте или не ги оставајте празни, или во спротивно, вашиот глас нема да биде важечки.

BALLOT PAPER
HOUSE OF REPRESENTATIVES
YOUR STATE
ELECTORAL DIVISION OF
YOUR ELECTORATE

Number the boxes from 1 to 8 in the order of your choice.

4	CANDIDATE A POLITICAL PARTY
6	CANDIDATE B INDEPENDENT
3	CANDIDATE C POLITICAL PARTY
1	CANDIDATE D POLITICAL PARTY
5	CANDIDATE E POLITICAL PARTY
8	CANDIDATE F POLITICAL PARTY
2	CANDIDATE G
7	CANDIDATE H POLITICAL PARTY

Remember...number every box to make your vote count.

AEC
Australian Electoral Commission

ПРИМЕРОК

Бел гласачки лист - Два начини на гласање

На белиот гласачки лист имате избор како да гласате:

Или

Над линијата

Можете едноставно да го напишете бројот "1" во квадратчето над линијата за партијата или групата што ќе ја изберете. Ако го направите тоа, ќе и дозволите на партијата или групата за која гласате да го одреди редоследот на вашите гласови. За повеќе информации, посетете ги Интернет страниците www.aec.gov.au

YOU MAY VOTE IN ONE OF TWO WAYS

Either:

Above the line
By placing the single figure 1 in one and only one of these squares to indicate the voting ticket you wish to adopt as your vote.

A	B	C	D	E	F
POLITICAL PARTY	POLITICAL PARTY	POLITICAL PARTY	POLITICAL PARTY	POLITICAL PARTY	POLITICAL PARTY

Or:

Below the line
By placing the numbers 1 to 14 in the order of your preference.

A	B	C	D	E	F	Ungrouped
POLITICAL PARTY	POLITICAL PARTY	POLITICAL PARTY	POLITICAL PARTY	POLITICAL PARTY	POLITICAL PARTY	POLITICAL PARTY
CANDIDATE (first name party)	CANDIDATE (first name party)	CANDIDATE (first name party)	CANDIDATE (first name party)	CANDIDATE (first name party)	CANDIDATE (first name party)	CANDIDATE (first name party)

AEC
Australian Electoral Commission

ПРИМЕРОК

Или

Под линијата

Можете да изберете да напишете број во секое квадратче под линијата по редоследот кој вие ќе го изберете. Мора да го ставите бројот "1" во квадратчето до кандидатот за кој најповеќе сакате да гласате, бројот "2" во квадратчето до кандидатот кој е втор по ваш избор и да продолжете така се додека не ставите број во секое квадратче.

За да важи вашиот глас, мора да напишете број во секое квадратче.

YOU MAY VOTE IN ONE OF TWO WAYS

Either:

Above the line
By placing the single figure 1 in one and only one of these squares to indicate the voting ticket you wish to adopt as your vote.

A	B	C	D	E	F
POLITICAL PARTY	POLITICAL PARTY	POLITICAL PARTY	POLITICAL PARTY	POLITICAL PARTY	POLITICAL PARTY

Or:

Below the line
By placing the numbers 1 to 14 in the order of your preference.

A	B	C	D	E	F	Ungrouped
POLITICAL PARTY	POLITICAL PARTY	POLITICAL PARTY	POLITICAL PARTY	POLITICAL PARTY	POLITICAL PARTY	POLITICAL PARTY
CANDIDATE (first name party)	CANDIDATE (first name party)	CANDIDATE (first name party)	CANDIDATE (first name party)	CANDIDATE (first name party)	CANDIDATE (first name party)	CANDIDATE (first name party)

AEC
Australian Electoral Commission

ПРИМЕРОК